

# Energieausweis für Wohngebäude

gemäß den §§ 16ff. Energieeinsparverordnung (EnEV)

**ista**

03.07.2018

Gültig bis

65 Z4703 ME 1

Objektnummer

1052108

Ista Energieausweis-Nummer

## Gebäude

Mehrfamilienhaus ohne gewerbliche Nutzung

Gebäudetyp

Pfannschmidtstraße 13 / VE 5001 ; 13125 Berlin

Adresse

Gebäudeteil

1996

Baujahr Gebäude

1996

Baujahr Anlagentechnik

37

Anzahl Wohnungen

2.238,66 m<sup>2</sup>

Gebäudenutzfläche (A<sub>n</sub>)

Gebäudedefoto  
(freiwillig)

Anlass der Ausstellung des Energieausweises

☐ Neubau

☒ Vermietung/Verkauf

☐ Modernisierung (Änderung/Erweiterung)

☐ Sonstiges (freiwillig)

## Hinweise zu den Angaben über die energetische Qualität des Gebäudes

Die energetische Qualität eines Gebäudes kann durch die Berechnung des **Energiebedarfs** unter standardisierten Randbedingungen oder durch die Auswertung des **Energieverbrauchs** ermittelt werden. Als Bezugsfläche dient die energetische Gebäudenutzfläche nach der EnEV, die sich in der Regel von den allgemeinen Wohnflächenangaben unterscheidet. Die angegebenen Vergleichswerte sollen überschlägige Vergleiche ermöglichen (**Erläuterungen siehe Seite 4**).

☐ Der Energieausweis wurde auf der Grundlage von Berechnungen des **Energiebedarfs** erstellt. Die Ergebnisse sind auf **Seite 2** dargestellt. Zusätzliche Informationen zum Verbrauch sind freiwillig.

☒ Der Energieausweis wurde auf der Grundlage von Auswertungen des **Energieverbrauchs** erstellt. Die Ergebnisse sind auf **Seite 3** dargestellt.

Datenerhebung Bedarf/Verbrauch durch ☒ Eigentümer ☐ Aussteller

☐ Dem Energieausweis sind zusätzliche Informationen zur energetischen Qualität beigelegt (freiwillige Angabe).

## Hinweise zur Verwendung des Energieausweises

Der Energieausweis dient lediglich der Information. Die Angaben im Energieausweis beziehen sich auf das gesamte Wohngebäude oder den oben bezeichneten Gebäudeteil. Der Energieausweis ist lediglich dafür gedacht, einen überschlägigen Vergleich von Gebäuden zu ermöglichen.

Aussteller

ista Deutschland GmbH  
Karsten Seilmann  
Westringstraße 53  
04435 Schkeuditz

03.07.2008

Datum, Unterschrift des Ausstellers

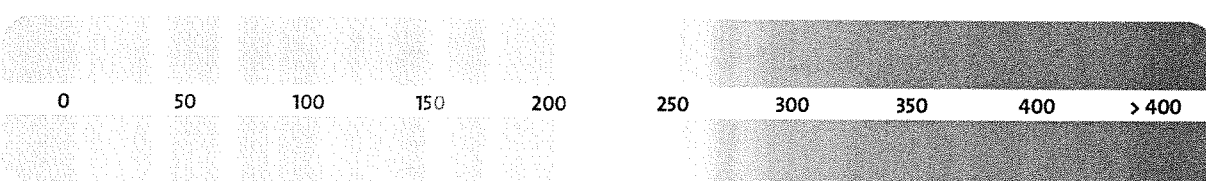
*K. A. Seilmann*

# Energieausweis für Wohngebäude

gemäß den §§ 16ff. Energieeinsparverordnung (EnEV)

## Berechneter Energiebedarf des Gebäudes

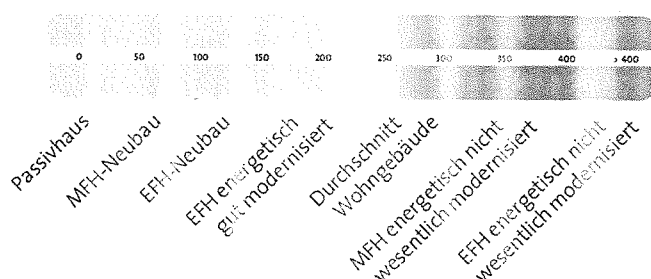
### Energiebedarf



Nachweis der Einhaltung des § 3 oder § 9 Abs. 1 EnEV <sup>2)</sup>					
<b>Primärenergiebedarf</b>		<b>Energetische Qualität der Gebäudehülle</b>			
Gebäude Ist-Wert	<input type="text"/>	kWh/(m²·a)	Gebäude Ist-Wert H <sub>T</sub> '	<input type="text"/>	W/(m²·K)
EnEV-Anforderungswert	<input type="text"/>	kWh/(m²·a)	EnEV-Anforderungswert H <sub>T</sub> '	<input type="text"/>	W/(m²·K)

Energiebedarf				
Energieträger	Jährlicher Endenergiebedarf in kWh/(m²·a) für			Gesamt in kWh/(m²·a)
	Heizung	Warmwasser	Hilfsgeräte <sup>3)</sup>	

### Vergleichswerte Endenergiebedarf



EFH = Einfamilienhäuser, MFH = Mehrfamilienhäuser

### Sonstige Angaben

**Einsetzbarkeit alternativer Energieversorgungssysteme:**

☐ nach § 5 EnEV vor Baubeginn geprüft  
Alternative Energieversorgungssysteme werden genutzt für:

☐ Heizung ☐ Warmwasser  
☐ Lüftung ☐ Kühlung

**Lüftungskonzept**

Die Lüftung erfolgt durch:

☐ Fensterlüftung ☐ Schachtlüftung  
☐ Lüftungsanlage ohne Wärmerückgewinnung  
☐ Lüftungsanlage mit Wärmerückgewinnung

### Erläuterungen zum Berechnungsverfahren

Das verwendete Berechnungsverfahren ist durch die Energieeinsparverordnung vorgegeben. Insbesondere wegen standardisierter Randbedingungen erlauben die angegebenen Werte keine Rückschlüsse auf den tatsächlichen Energieverbrauch. Die ausgewiesenen Bedarfswerte sind spezifische Werte nach der EnEV pro Quadratmeter Gebäudenutzfläche (A<sub>N</sub>).

1) Freiwillige Angabe. 2) Nur in den Fällen des Neubaus und der Modernisierung auszufüllen. 3) Ggf. einschließlich Kühlung

# Energieausweis für Wohngebäude

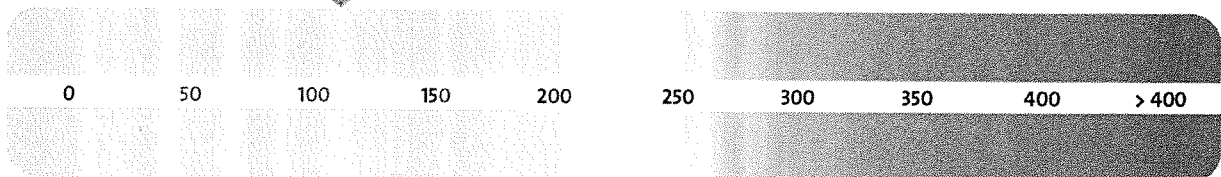
gemäß den §§ 16ff. Energieeinsparverordnung (EnEV)



## Erfasster Energieverbrauch des Gebäudes

### Energieverbrauchskennwert

Dieses Gebäude:  
111 kWh/(m²·a)



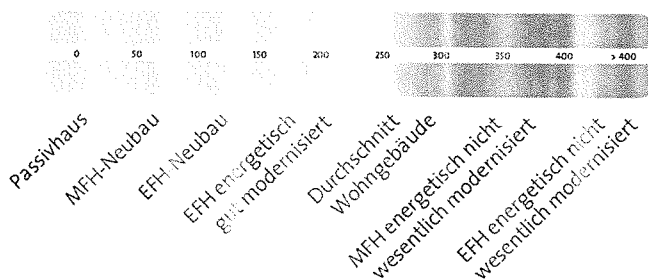
Energieverbrauch für Warmwasser: ☒ enthalten ☐ nicht enthalten

☐ Das Gebäude wird auch gekühlt; der typische Energieverbrauch für Kühlung beträgt bei zeitgemäßen Geräten etwa 6 kWh je m² Gebäudenutzfläche und Jahr und ist im Energieverbrauchskennwert nicht enthalten.

### Verbrauchserfassung – Heizung und Warmwasser

Energieträger	Zeitraum		Brennstoffmenge (kWh)	Anteil Warmwasser (kWh)	Klimafaktor	Energieverbrauchskennwert in kWh/(m²·a) (zeitlich bereinigt, klimabereinigt)		
	von	bis				Heizung	Warmwasser	Kennwert
Fernwärme kWh	01.01.05	31.12.05	224.660	53.694	1.09	83	24	107
Fernwärme kWh	01.01.06	31.12.06	227.143	51.334	1.14	90	23	113
Fernwärme kWh	01.01.07	31.12.07	213.953	50.921	1.22	89	23	112
Durchschnitt								111

### Vergleichswerte Endenergiebedarf



EFH = Einfamilienhäuser, MFH = Mehrfamilienhäuser

Die modellhaft ermittelten Vergleichswerte beziehen sich auf Gebäude, in denen die Wärme für Heizung und Warmwasser durch Heizkessel im Gebäude bereitgestellt wird.

Soll ein Energieverbrauchskennwert verglichen werden, der keinen Warmwasseranteil enthält, ist zu beachten, dass auf die Warmwasserbereitung je nach Gebäudegröße 20-40 kWh/(m²·a) entfallen können.

Soll ein Energieverbrauchskennwert eines mit Fern- oder Nahwärme beheizten Gebäudes verglichen werden, ist zu beachten, dass hier normalerweise ein um 15-30% geringerer Energieverbrauch als bei vergleichbaren Gebäuden mit Kesselheizung zu erwarten ist.

### Erläuterungen zum Verfahren

Das Verfahren zur Ermittlung von Energieverbrauchskennwerten ist durch die Energieeinsparverordnung vorgegeben. Die Werte sind spezifische Werte pro Quadratmeter Gebäudenutzfläche ( $A_N$ ) nach Energieeinsparverordnung. Der tatsächliche Verbrauch einer Wohnung oder eines Gebäudes weicht insbesondere wegen des Witterungseinflusses und sich ändernden Nutzerverhaltens vom angegebenen Energieverbrauchskennwert ab.

EAW-Nr. 1052108 Pfannschmidtstraße 13 /VE 5001 ; 13125 Berlin

# Energieausweis für Wohngebäude

gemäß den §§ 16ff. Energieeinsparverordnung (EnEV)



## Erläuterungen

### Energiebedarf – Seite 1

Der Energiebedarf wird in diesem Energieausweis durch den Jahres-Primärenergiebedarf und den Endenergiebedarf dargestellt. Diese Angaben werden rechnerisch ermittelt. Die angegebenen Werte werden auf der Grundlage der Bauunterlagen bzw. gebäudebezogener Daten und unter Annahme von standardisierten Randbedingungen (z. B. standardisierte Klimadaten, definiertes Nutzerverhalten, standardisierte Innentemperatur und innere Wärmegewinne usw.) berechnet. So lässt sich die energetische Qualität des Gebäudes unabhängig vom Nutzerverhalten und der Wetterlage beurteilen. Insbesondere wegen standardisierter Randbedingungen erlauben die angegebenen Werte keine Rückschlüsse auf den tatsächlichen Energieverbrauch.

### Primärenergiebedarf – Seite 2

Der Primärenergiebedarf bildet die Gesamtenergieeffizienz eines Gebäudes ab. Er berücksichtigt neben der Endenergie auch die so genannte „Verluster“ (Erkundung, Gewinnung, Verteilung, Umwandlung) der jeweils eingesetzten Energieträger (z. B. Heizöl, Gas, Strom, erneuerbare Energien etc.). Kleine Werte signalisieren einen geringen Bedarf und damit eine hohe Energieeffizienz und eine die Ressourcen und die Umwelt schonende Energienutzung. Zusätzlich können die mit dem Energiebedarf verbundenen CO<sub>2</sub>-Emissionen des Gebäudes freiwillig angegeben werden.

### Endenergiebedarf – Seite 2

Der Endenergiebedarf gibt die nach technischen Regeln berechnete, jährlich benötigte Energiemenge für Heizung, Lüftung und Warmwasserbereitung an. Er wird unter Standardklima- und Standardnutzungsbedingungen errechnet und ist ein Maß für die Energieeffizienz eines Gebäudes und seiner Anlagentechnik. Der Endenergiebedarf ist die Energiemenge, die dem Gebäude bei standardisierten Bedingungen unter Berücksichtigung der Energieverluste zugeführt werden muss, damit die standardisierte Innentemperatur, der Warmwasserbedarf und die notwendige Lüftung sichergestellt werden können. Kleine Werte signalisieren einen geringen Bedarf und damit eine hohe Energieeffizienz.

Die Vergleichswerte für den Energiebedarf sind modellhaft ermittelte Werte und sollen Anhaltspunkte für grobe Vergleiche der Werte dieses Gebäudes mit den Vergleichswerten ermöglichen. Es sind ungefähre Bereiche angegeben, in denen die Werte für die einzelnen Vergleichskategorien liegen. Im Einzelfall können diese Werte auch außerhalb der angegebenen Bereiche liegen.

### Energetische Qualität der Gebäudehülle – Seite 2

Angegeben ist der spezifische, auf die wärmeübertragende Umfassungsfläche bezogene Transmissionswärmeverlust (Formelzeichen in der EnEV:  $H_T$ ). Er ist ein Maß für die durchschnittliche energetische Qualität aller wärmeübertragenden Umfassungsflächen (Außenwände, Decken, Fenster etc.) eines Gebäudes. Kleine Werte signalisieren einen guten baulichen Wärmeschutz.

### Energieverbrauchskennwert – Seite 3

Der ausgewiesene Energieverbrauchskennwert wird für das Gebäude auf der Basis der Anrechnung von Heiz- und ggf. Warmwasserkosten nach der Heizkostenverordnung und/oder auf Grund anderer geeigneter Verbrauchsdaten ermittelt. Dabei werden die Energieverbrauchsdaten des gesamten Gebäudes und nicht der einzelnen Wohn- oder Nuteinheiten zugrunde gelegt. Über Klimafaktoren wird der erfasste Energieverbrauch für die Heizung hinsichtlich der konkreten örtlichen Wetterdaten auf einen deutschlandweiten Mittelwert umgerechnet. So führen beispielsweise hohe Verbräuche in einem einzelnen harten Winter nicht zu einer schlechteren Beurteilung des Gebäudes. Der Energieverbrauchskennwert gibt Hinweise auf die energetische Qualität des Gebäudes und seiner Heizungsanlage. Kleine Werte signalisieren einen geringen Verbrauch. Ein Rückschluss auf den künftig zu erwartenden Verbrauch ist jedoch nicht möglich; insbesondere können die Verbrauchsdaten einzelner Wohneinheiten stark differieren, weil sie von deren Lage im Gebäude, von der jeweiligen Nutzung und vom individuellen Verhalten abhängen.

### Gemischt genutzte Gebäude

Für Energieausweise bei gemischt genutzten Gebäuden enthält die Energieeinsparverordnung besondere Vorgaben. Danach sind – je nach Fallgestaltung – entweder ein gemeinsamer Energieausweis für alle Nutzungen oder zwei getrennte Energieausweise für Wohnungen und die übrigen Nutzungen auszustellen; dies ist auf Seite 1 der Ausweise erkennbar (ggf. Angabe „Gebäudeteil“).

# Energieausweis für Wohngebäude

gemäß den §§ 16ff. Energieeinsparverordnung (EnEV)

**ista**

## Modernisierungsempfehlungen und Erläuterungen

**Gebäude**

Pfannschmidtstraße 13 /VE 5001 ; 13125 Berlin

Adresse

Hauptnutzung/Gebäudekategorie

### Empfehlungen zur kostengünstigen Modernisierung

☐ sind möglich ☒ sind nicht möglich

Empfohlene Modernisierungsmaßnahmen

Nr.	Bau- oder Anlagenteile	Maßnahmenbeschreibung

☐ weitere Empfehlungen auf gesondertem Blatt

**Hinweis:** Modernisierungsempfehlungen für das Gebäude dienen lediglich der Information. Sie sind nur kurz gefasste Hinweise und kein Ersatz für eine Energieberatung.

### Beispielhafter Variantenvergleich (Angaben freiwillig)

	Ist-Zustand	Modernisierungsvariante 1	Modernisierungsvariante 2
Modernisierung gemäß Nummern			
Primärenergiebedarf [kWh/(m²·a)]			
Einsparung gegenüber Ist-Zustand [%]			
Endenergiebedarf [kWh/(m²·a)]			
Einsparung gegenüber Ist-Zustand [%]			
CO <sub>2</sub> -Emissionen [kWh/(m²·a)]			
Einsparung gegenüber Ist-Zustand [%]			

Aussteller

ista Deutschland GmbH  
Karsten Seltmann  
Westringstraße 53  
04435 Schkeuditz

03.07.2008

Datum, Unterschrift des Ausstellers

*K. A. Seltmann*